





SYMBOL REFERENCE TABLE	
	Consult Instructions for Use
<b>QTY</b>	Quantity
<b>REF</b>	Catalogue number
<b>LOT</b>	Lot number/Batch code
<b>EC REP</b>	Authorized Representative in the European Community / European Union
	Do not use if packaging is damaged and consult instructions for use
<b>UDI</b>	Unique Device Identifier
	Distributor
	Manufacturer

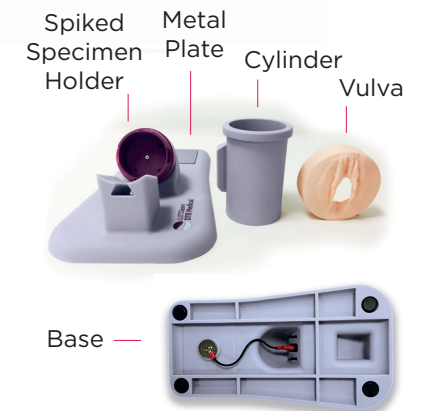


**DTR Medical**<sup>®</sup>

AN  
INNOVIA  
MEDICAL  
COMPANY

**LLETZLEARN<sup>®</sup> TRAINING SIMULATOR**  
Instructions for Use

**REF** LTZ011



**DTR Medical**<sup>®</sup>  
AN INNOVIA MEDICAL COMPANY  
DTR Medical Ltd.,  
17 Clarion Court,  
Enterprise Park,  
Swansea, SA6 8RF, UK  
T: +44(0) 1792 797910  
www.dtrmedical.com

**Summit**  
m e d i c a l  
AN INNOVIA MEDICAL COMPANY  
Summit Medical LLC  
815 Vikings Parkway, Suite 100  
St. Paul, MN 55121 | USA  
P: 1-888-229-2875 | +1 651-789-3939  
F: 1-888-229-1941 | +1 651-789-3979  
www.summitmedicalusa.com



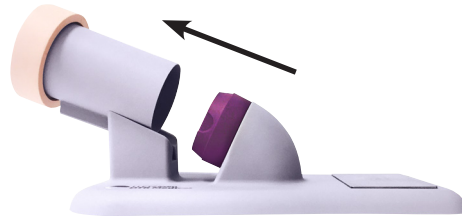
**EC REP**

Emergo Europe  
Westervoortsewijk 60  
6827 AT Arnhem  
The Netherlands

## PREPARATION OF THE LLETZlearn® TRAINING SIMULATOR AND SAMPLE



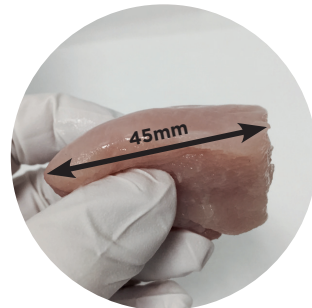
- 1 The LLETZlearn® Training Simulator is delivered assembled for use.



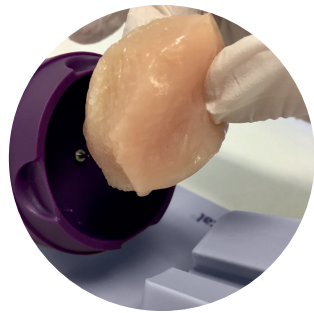
- 2 Remove the cylinder.



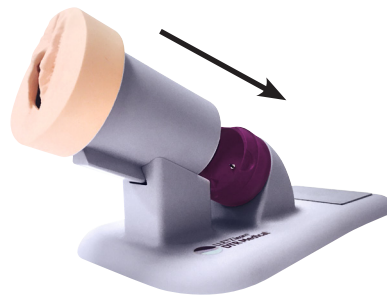
- 3 Reveal the spiked specimen holder.



- 4 Cut a sample to 45mm diameter.



- 5 Place the sample onto the spiked specimen holder.



- 6 Replace the cylinder by following the dove tail groove to slot.

## PREPARATION FOR THE PROCEDURE

1. Insert and secure a treatment speculum into the vagina model opening.
2. Attach a suction tube to the smoke outlet pipe on the speculum.
3. Set up and align a colposcope to obtain an optimum view of the sample.
4. Connect a patient return electrode pad onto the stainless metal plate and attach the long cable to an electrosurgical machine (see Appendix 1).
5. Attach a pencil cable connector to the electrosurgical machine.
6. Assemble the sterile electrically charged diathermy loop to the head of the hand-held pencil, using a small, medium or large loop. *Hold this instrument as you would a writing pencil ensuring it remains sterile. Do not touch the loop.*
7. Switch on the power to the electrosurgical machine, to send power to the diathermy loop and electrode pad. If the contact between the electrode pad and the specimen is correct the indicator light on the electrosurgical machine will switch to **green**.
8. Switch on the power to the colposcope. Focus the lens as required.
9. Set the power output on the electrosurgical machine to the following settings:  
**Medium Loop Cut:** 50 - 60  
**Coagulation:** 50 - 60 for specimen  
*NOTE: These settings are ONLY to be used when working on a specimen*
10. Switch on the smoke evacuation suction system.

## AFTERCARE

1. Turn off external power supplies.
2. Remove all attached equipment used in steps 5-10.
3. Unattach the cable connector.
4. Detach the cylinder and clean down specimen holder with an alcohol wipe.

If the Simulator shows any evidence of damage, please do not use and return to supplier.

## APPENDIX 1.

### How to attach the patient return electrode pad onto the stainless metal plate – adult or paediatric type





#### Paediatric Type:

The advantage of using a paediatric pad is that it is smaller, fits easily onto the plate – and does not need to be folded.

#### Adult Type:

1. Peel back the white paper backing two thirds to expose the sticky surface (image 1).
2. Fold the sticky pad ensuring the pad covers the blue safety strip and extends beyond the blue strip and press it down in order that it is folded flat (image 2).
3. Remove the white paper from the remaining one third of the pad and adhere this section to the stainless metal plate on the simulator.
4. Attach the long cable to an electrosurgical machine.



TABELA DE REFERÊNCIA DE SÍMBOLOS	
	Consultar as instruções de utilização
<b>QTY</b>	Quantidade
<b>REF</b>	Número do catálogo
<b>LOT</b>	Número do lote/Código do lote
<b>EC REP</b>	Representante autorizado na Comunidade Europeia/União Europeia
	Não utilizar caso a embalagem esteja danificada e consultar as instruções de utilização
<b>UDI</b>	Identificador único do dispositivo
	Distribuidor
	Fabricante



**DTR Medical®**

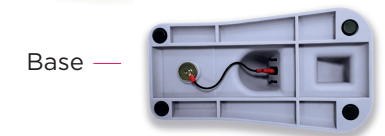
AN  
INNOVIA  
MEDICAL  
COMPANY

**SIMULADOR DE TREINO LLETZLEARN®**  
Instruções de utilização

**REF** LTZ011



Suporte de amostra com picos    Placa metálica    Cilindro    Vulva



DTR Medical Ltd.,  
17 Clarion Court,  
Enterprise Park,  
Swansea, SA6 8RF, Reino Unido  
Tel.: +44(0) 1792 797910  
www.dtrmedical.com



Summit Medical LLC  
815 Vikings Parkway, Suite 100  
St. Paul, MN 55121 | USA  
P: 1-888-229-2875 | +1 651-789-3939  
F: 1-888-229-1941 | +1 651-789-3979  
www.summitmedicalusa.com



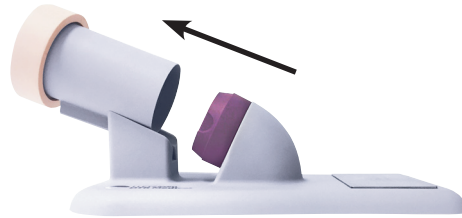
**EC REP**

Emergo Europe  
Westervoortsedijk 60  
6827 AT Arnhem  
Países Baixos

## PREPARAÇÃO DO SIMULADOR DE TREINO LLETZLEARN® E AMOSTRA



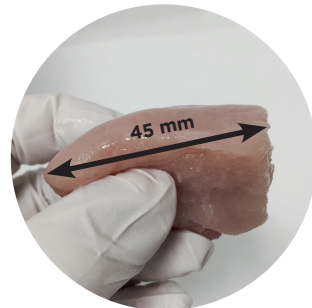
- 1 O Simulador de treino LLETZlearn® é entregue já montado.



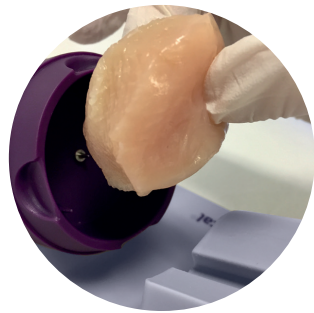
- 2 Retire o cilindro.



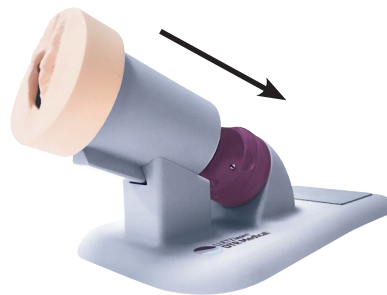
- 3 Revele o suporte de amostra com picos.



- 4 Corte uma amostra com um diâmetro de 45 mm.



- 5 Coloque a amostra no suporte de amostra com picos.



- 6 Volte a colocar o cilindro, guiando a ranhura tipo cauda de andorinha até ao entalhe.

## PREPARAÇÃO PARA O PROCEDIMENTO

1. Insira e segure um espéculo de tratamento na abertura do modelo de vagina.
2. Ligue um tubo de sucção ao tubo de saída de fumo no espéculo.
3. Prepare e alinhe um colposcópio para obter uma visualização ótima da amostra.
4. Ligue a almofada de um elétrodo de retorno à placa metálica inoxidável e ligue o cabo comprido a uma máquina eletrocirúrgica (ver Anexo 1).
5. Ligue um conector de cabo de lápis à máquina eletrocirúrgica.
6. Monte o laço estéril de diatermia com carga elétrica na cabeça do lápis portátil, utilizando um laço pequeno, médio ou grande. Segure este instrumento como seguraria num lápis de escrever, certificando-se de que permanece estéril. Não toque no laço.
7. Ligue a alimentação elétrica da máquina eletrocirúrgica para enviar corrente para o laço de diatermia e a almofada do elétrodo. Se o contacto entre a almofada do elétrodo e a amostra estiver correto, a luz indicadora na máquina eletrocirúrgica passará a verde.
8. Ligue a alimentação elétrica do colposcópio. Foque a lente, conforme necessário.
9. Defina a saída de potência da máquina eletrocirúrgica de acordo com as seguintes definições:  
**Corte do laço médio: 50 - 60**  
**Coagulação: 50 - 60 por amostra**  
*NOTA: Estas definições deverão ser utilizadas APENAS quando estiver a trabalhar numa amostra*
10. Ligue o sistema de sucção para evacuação de fumo.

## CUIDADOS POSTERIORES

1. Desligue as alimentações elétricas externas.
  2. Retire todo o equipamento ligado utilizado nos passos 5-10.
  3. Desligue o conector do cabo.
  4. Desencaixe o cilindro e limpe o suporte da amostra com um toalhete com álcool.
- Caso o Simulador apresente qualquer sinal de danos, não utilize e devolva ao fornecedor.

## ANEXO 1.

### Como ligar a almofada do elétrodo de retorno à placa metálica inoxidável - tipo pediátrico ou adulto

#### Tipo pediátrico:

A vantagem de utilizar uma almofada de elétrodo pediátrica é o facto de ser menor, adaptando-se facilmente à placa, sem necessidade de ser dobrada.

#### Tipo adulto:

1. Descole o papel branco até dois terços para expor a superfície adesiva (imagem 1).
2. Dobre a almofada adesiva, garantindo que cobre a faixa de segurança azul e passando para lé desta, e pressione para ficar dobrada de forma plana (imagem 2).
3. Retire o papel branco do restante terço da almofada e adira esta secção à placa metálica inoxidável do simulador.
4. Ligue o cabo comprido a uma máquina eletrocirúrgica.

